





Backup di Windows
Server 2012
su Windows Azure





Windows Azure grazie al suo servizio di **Recovery Services** mette a disposizione un nuovo modo semplice e intuitivo per effettuare il backup e il ripristino delle seguenti versioni di Windows Server su Windows Azure:

- Windows Server 2008 R2 SP1,
- Windows Server 2012,
- Windows Server 2012 Essentials
- System Center Data Protection Manager 2012 SP1.

È quindi ora possibile gestire il backup sul cloud attraverso gli strumenti familiari di Windows Server, sfruttando le nuove funzionalità di configurazione, monitoraggio e recupero dei backup su Windows Azure Storage.

Questa guida nello specifico spiega passo a passo come effettuare il backup di **Windows Server 2012 su Windows Azure** attraverso i seguenti passaggi:

- 1 Creazione del certificato self-signed**
 - 2 Creazione di un deposito per il backup**
 - 3 Download e installazione di Windows Azure Online Backup Agent**
 - 4 Registrazione del server con Windows Azure Online Backup Agent**
- 
- 



Nota: per poter effettuare il backup di Windows Server 2012 su Windows Azure è necessario avere un certificato X.509 v3 per registrare il server. Il certificato deve avere una chiave lunga almeno 2048 bit che dovrebbe risiedere nel deposito dei certificati personali del computer locale.

E' possibile utilizzare:

- un certificato self-signed
- qualsiasi certificato SSL valido rilasciato da un autorità di certificazione (CA) considerata attendibile da Microsoft.

Per ulteriori informazioni consultare

<http://support.microsoft.com/kb/931125>

In questa guida utilizzeremo un **certificato self-signed generato con il tool di creazione dei certificati, makecert.exe.**

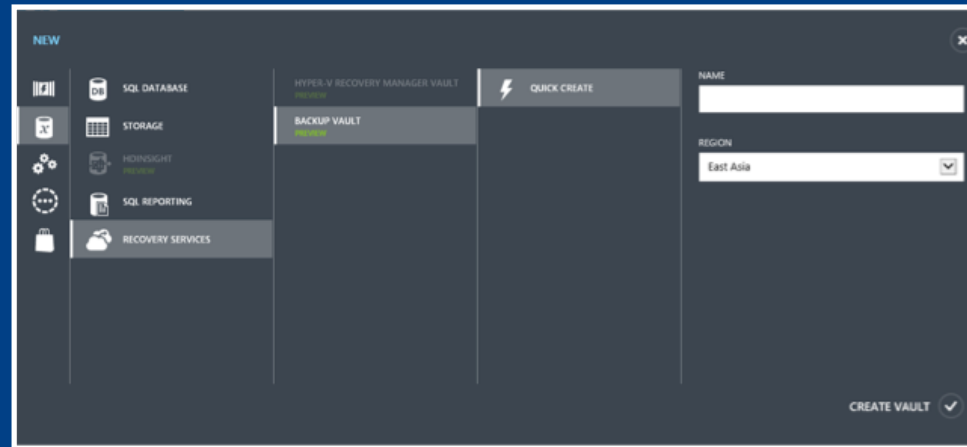
Creazione del certificato self-signed

Per creare il proprio certificato seguire i seguenti passaggi:

- a. Makecert.exe è disponibile come parte di Windows SDK che potete scaricare al seguente link:
<http://go.microsoft.com/fwlink/?linkid=84091>
- b. Installare Windows SDK per Windows 8, il tool makecert.exe lo troverete in
<system drive>\Program Files\Windows Kits\8.0\bin\x64
- c. Lanciare il prompt dei comandi (cmd.exe) con privilegi da amministratore ed eseguire il seguente comando sostituendo CertificateName con il nome che volete dare al vostro certificato:
makecert.exe -r -pe -n CN=CertificateName -ss my -sr localmachine -eku 1.3.6.1.5.5.7.3.2 -len 2048 -e 01/01/2016 CertificateName.cer
- d. Installare il certificato.



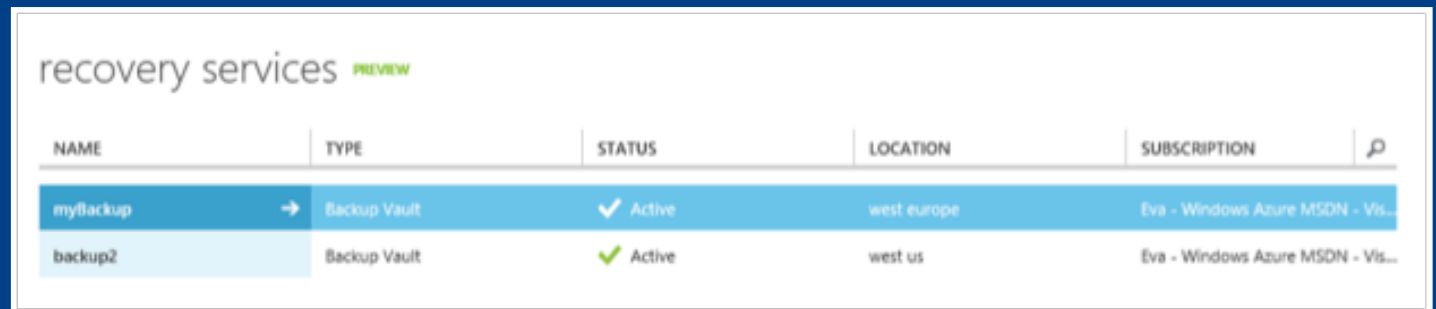
Per creare il deposito per il backup del vostro server seguire i seguenti passaggi



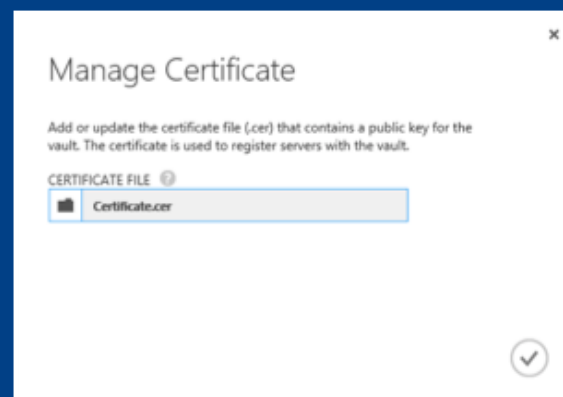
a. Sulla barra dei comandi in fondo alla pagina del portale di gestione, scegliere **New**, quindi dalla voce **Data Services** scegliere **Recovery Services** poi Backup Vault poi **Quick Create**:

- in **Name**, inserire il nome del deposito per il backup;
- in **Region**, selezionare la regione per l'archiviazione;
- infine cliccare su **Create Vault**.

Dopo che l'account di archiviazione è stato creato lo status passerà ad *active* e l'account sarà pronto ad essere utilizzato:



NAME	TYPE	STATUS	LOCATION	SUBSCRIPTION	
myBackup	Backup Vault	✓ Active	west europe	Eva - Windows Azure MSDN - Vis...	
backup2	Backup Vault	✓ Active	west us	Eva - Windows Azure MSDN - Vis...	



b. Prima di poter registrare il server di cui vogliamo gestire il backup si deve caricare il certificato. Sulla barra dei comandi a centro pagina cliccare **Manage Certificate** e caricare il certificato (.cer) creato nel primo punto di questa guida.

Creazione di un deposito per il backup

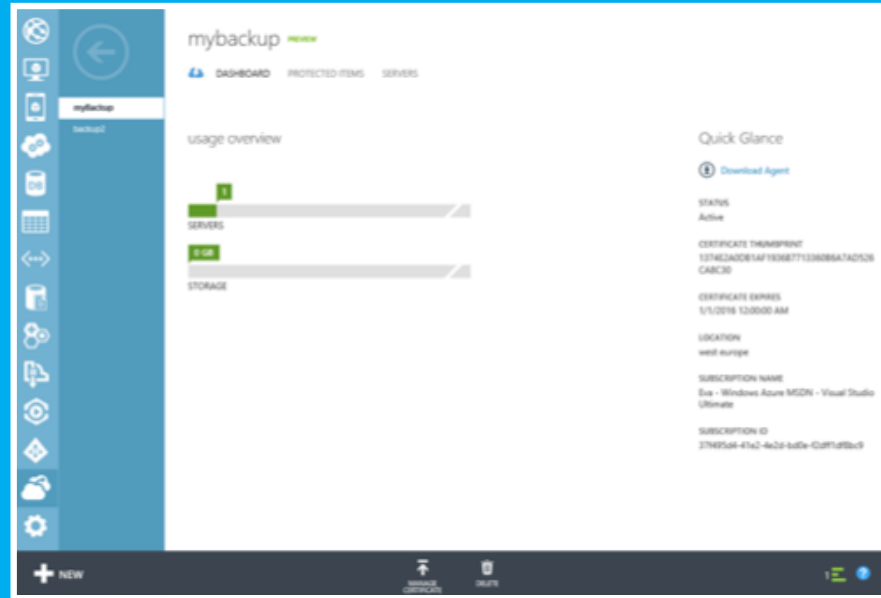


3

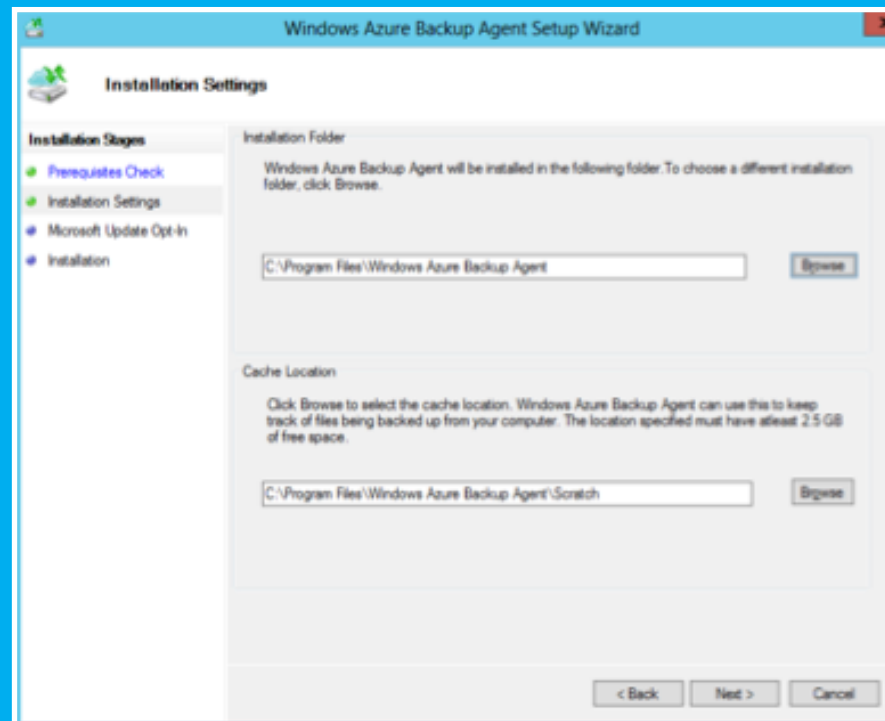
Download e installazione di Windows Azure Online Backup Agent



Per poter eseguire il backup del server su Windows Azure è necessario prima scaricare e installare l'agente di backup sul vostro Windows Server 2012.

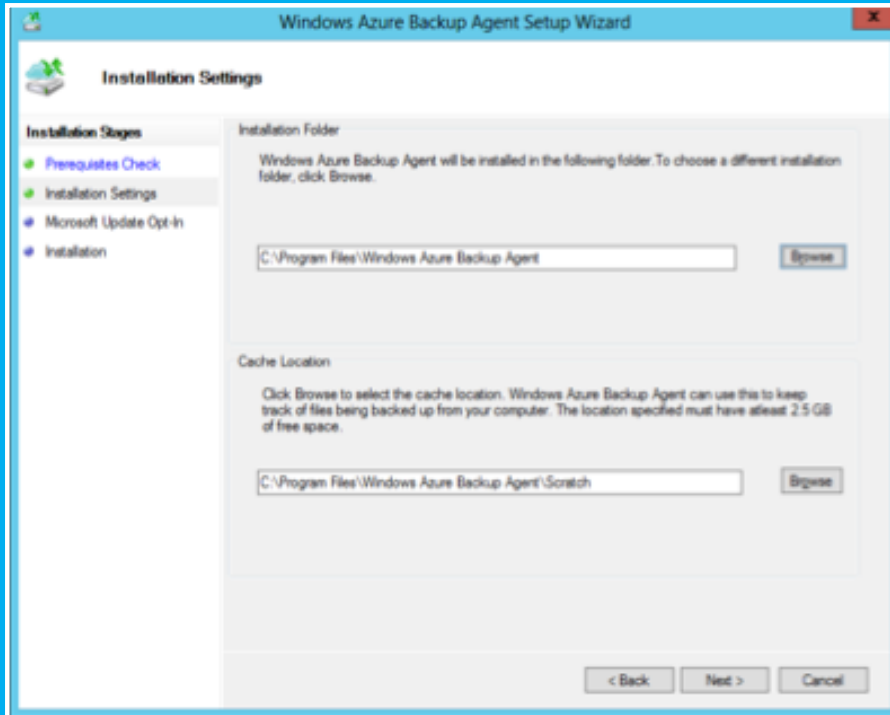


- a. Dalla Dashboard cliccare su **Download Agent** e scaricare l'agente relativo a Windows server 2012 e System Center 2012 SP1;



- b. Installare l'agente nel server eseguendo WAB1staller.exe:
 1. Verrà visualizzato l'avviso **Informativa supplementare per il servizio**. Fare clic su **Accetto le condizioni del contratto di assistenza** e quindi su **OK** per continuare l'installazione;
 2. Nella pagina **Prerequisites Check** verrà selezionato per l'installazione tutto il software mancante. Scegliere **Next** per confermare l'installazione del software prerequisito e continuare l'installazione;

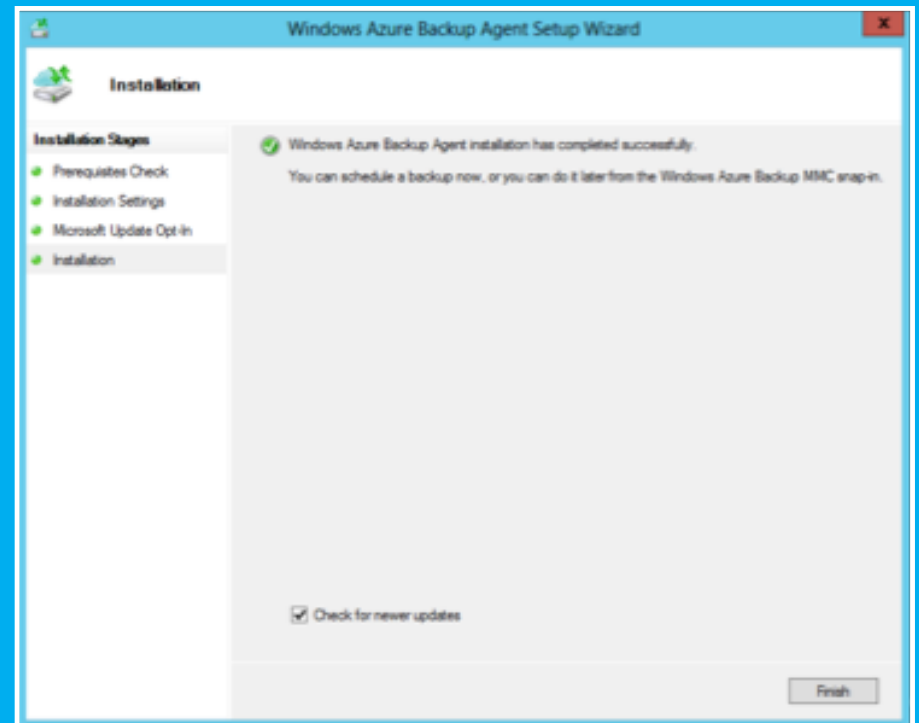




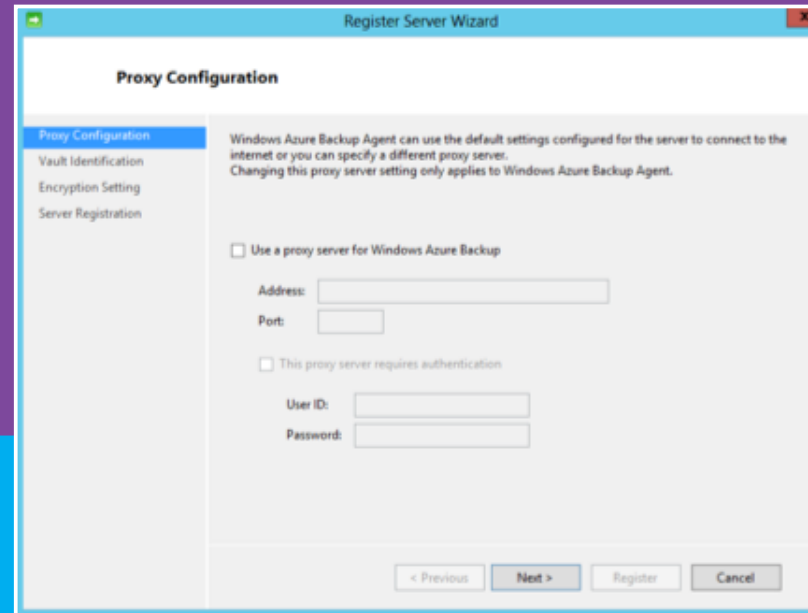
3. Nella pagina **Installation Settings**, specificare un valore nei campi **Installation Folder** e **Cache Location** per Windows Azure Online Backup. La cartella di installazione predefinita è **<system drive>:\Program Files\Windows Azure Online Backup Agent**. Per scegliere un nuovo percorso in cui creare la cartella **Windows Azure Online Backup**, fare clic su **Browse**. Durante il processo di installazione verrà creata una cartella denominata **Scratch** all'interno della cartella **Agente di Windows Azure Online Backup Agent** nel percorso della cache. Nel percorso della cache deve essere disponibile uno spazio minimo di 2,5 GB. Dopo avere identificato le cartelle che dovranno essere utilizzate dall'Windows Azure Online Backup Agent, fare clic su **Next**;

4. Verrà visualizzata la pagina **Installation**. Quando l'installazione ha inizio viene visualizzato un indicatore di stato, che indica lo stato dell'installazione. Al termine dell'installazione, verrà visualizzato un messaggio per informare che l'installazione dell'Windows Azure Online Backup Agent è stata completata. A questo punto è possibile scegliere se verificare la disponibilità di aggiornamenti. È consigliabile consentire il controllo degli aggiornamenti.

Fare clic su **Finish**. Se si è scelto di verificare la disponibilità di aggiornamenti, verrà avviato automaticamente Internet Explorer e verrà eseguito il controllo. Dopo l'installazione di eventuali aggiornamenti, è possibile iniziare a configurare l'Windows Azure Online Backup Agent.



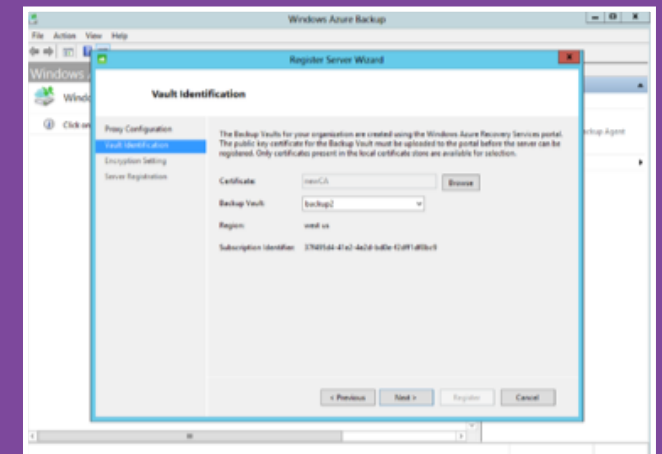
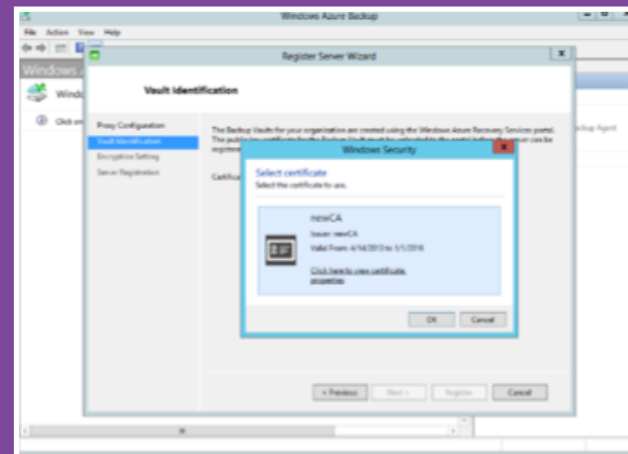
- a. Eseguire l'agente Windows Azure Backup appena installato e scegliere **Register server** dal menu **Action** per avviare la **Registrazione guidata server**;



- b. Verrà visualizzata la pagina **Proxy Configuration**. Se si desidera che l'Windows Azure Online Backup Agent utilizzi un server proxy univoco per la connessione Internet, fare clic su **Use a proxy server for Windows Azure Online Backup** e quindi digitare l'URL del server proxy. Utilizzare il nome di dominio completo o l'indirizzo IP del server proxy, ad esempio `http://proxy.corp.contoso.com` oppure `http://10.186.173.132`, e il numero di porta del server configurato per le connessioni Internet.

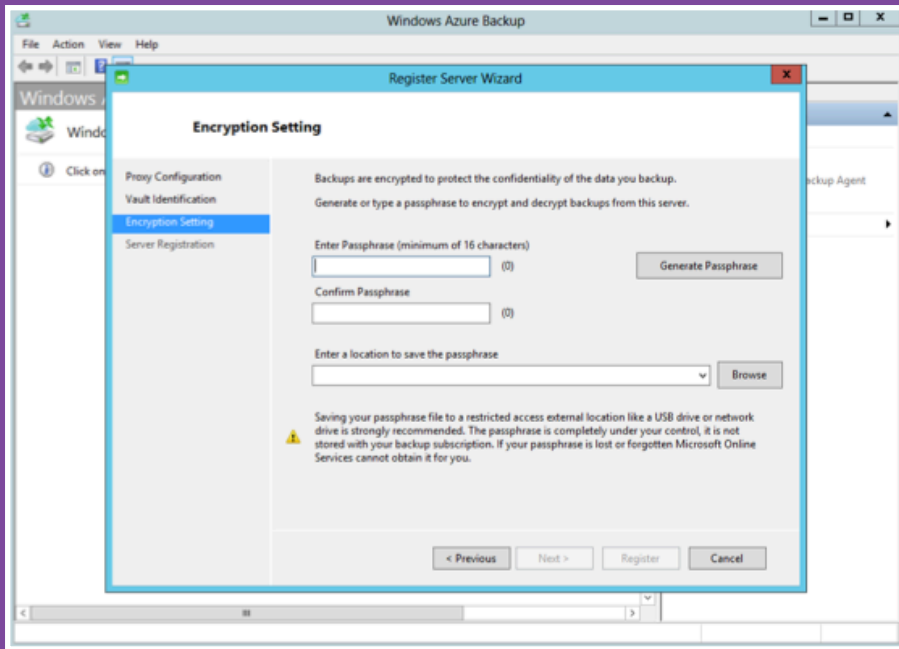
Se il server proxy richiede l'autenticazione prima di consentire connessioni, fare clic su **The proxy server requests authentication** quindi digitare il nome utente e la password che l'Windows Azure Online Backup Agent dovrà inviare quando vengono richieste le credenziali. Scegliere **Next** per continuare;

- c. Verrà visualizzata la pagina **Vault Identification**. Caricate il certificato creato e specificate il **Backup Vault** di Windows Azure su cui volete che venga memorizzato il backup;



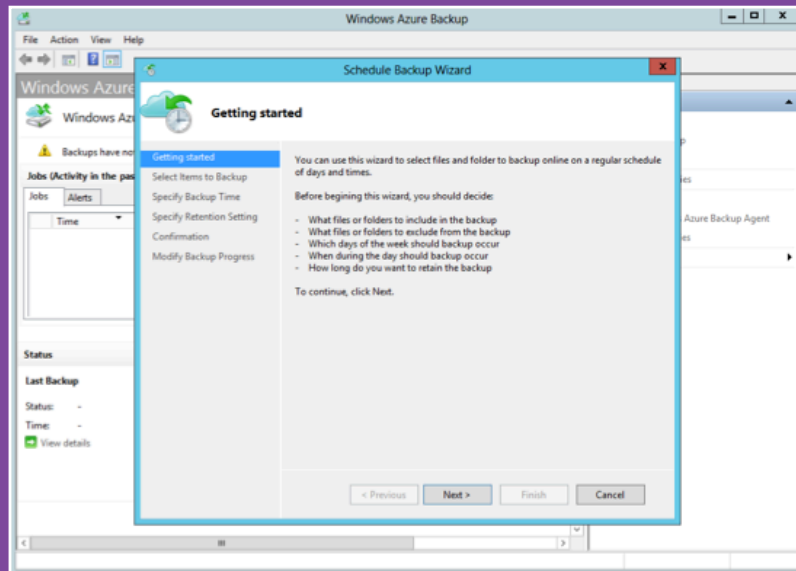
Registrazione del server con Windows Azure Online Backup Agent



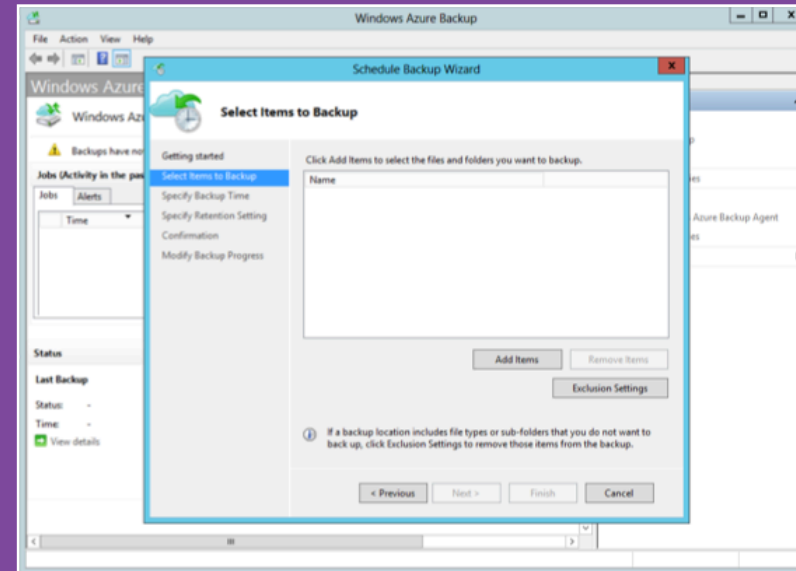


- d. Verrà visualizzata la pagina **Encryption Setting**. In **Enter Passphrase** digitare una passphrase composta da almeno 16 caratteri per crittografare i backup dal server. Per creare una passphrase casuale, fare clic su **Generate passphrase**. In questa fase è necessario specificare una passphrase per proteggere la riservatezza del backup. È consigliato salvare una copia in locale di questa passphrase poiché non è possibile chiamare Microsoft in seguito per ottenere l'accesso ai vostri dati se dimenticate o perdete questa frase;

Dopo avere immesso la passphrase, fare clic su **Register** per iniziare il processo di registrazione del server. In caso di esito positivo, verrà visualizzato un messaggio di conferma della registrazione e sarà quindi possibile chiudere la procedura guidata.

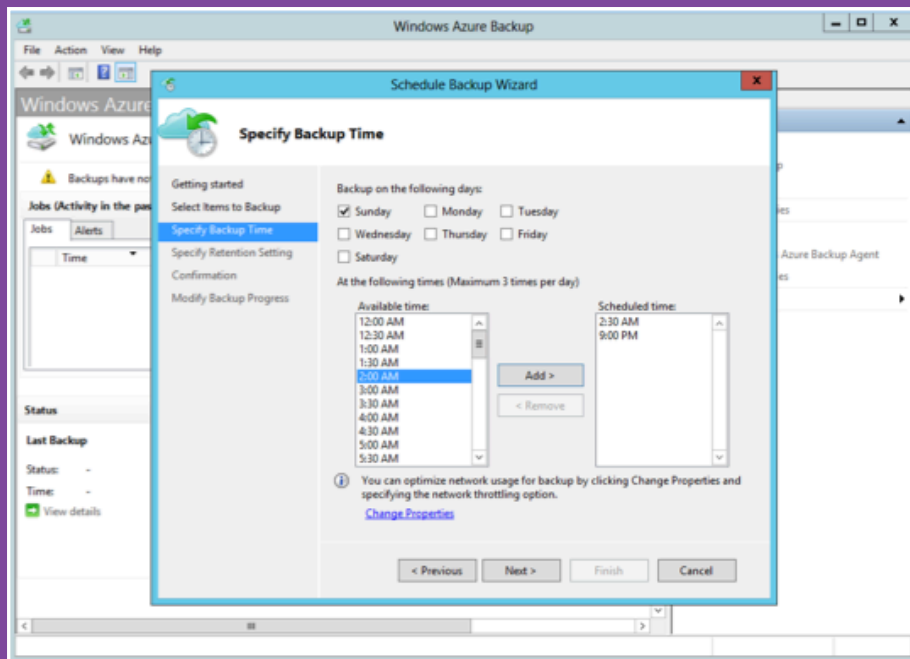


- e. Programmare il backup cliccando su **Schedule Backup**;

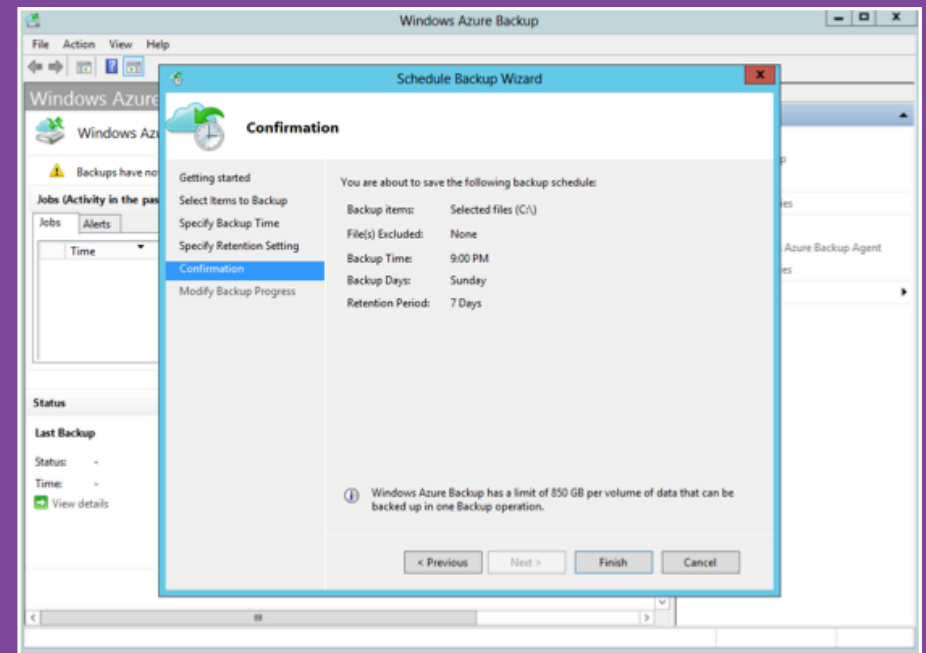


- f. Cliccate su **Add Items** per aggiungere i file e le cartelle per il backup;





g. Cliccare **Next** e successivamente specificate quando dovrà essere effettuato il backup specificando per quanti giorni dovrà essere effettuato;



f. Cliccare **Finish** e successivamente **Close** per completare la procedura;

Per ulteriori approfondimenti:

<http://technet.microsoft.com/en-us/library/hh831419.aspx>

<http://msdn.microsoft.com/en-us/library/windowsazure/dn169036.aspx>

<http://msdn.microsoft.com/en-us/171fe77a-8686-4dd1-a45a-b44df729b40b>

